

Interaction



→ DOSSIER

Difficultés de l'hiver :
solidarité renforcée



→ VIVRE ENSEMBLE

Rencontres de la parentalité :
dix ans de concertation

→ EN ACTION

Toute l'actualité
des services du CCAS

→ SUR LE TERRAIN

Concours de dessin :
2012 sous l'égide des arts



Christiane Pallez,
Adjointe au Maire de Metz

La rentrée particulièrement chargée du Centre Communal d'Action Sociale de la Ville de Metz a été marquée par de nombreux événements comme le lancement du Pass Metz Loisirs saison 2, les troisième Assises Seniors ou les Rencontres sur la Parentalité.

Nous sommes maintenant entrés dans la période hivernale avec la mobilisation de l'ensemble des acteurs de l'urgence sociale à Metz pour prévenir, veiller, mais aussi renforcer la solidarité envers les plus fragiles et les plus démunis.

En cette période de fêtes, l'ensemble des membres du Conseil d'Administration et toutes les équipes du CCAS s'associent à moi pour vous souhaiter de bonnes fêtes de fin d'année dans cet esprit de solidarité qui nous est si cher.



Interaction | Décembre 2011 | N° 31
Centre Communal d'Action Sociale, 22-24 rue du Wad-Billy,
57000 Metz. Tél. : 03 87 75 33 12. Fax : 03 87 74 39 78.
E-mail : contact@ccas.mairie-metz.fr
Site Internet : www.ccas-metz.fr

Directrice de la publication : Christiane Pallez. Rédacteur en chef : Fabrice Carles. Assistantes de rédaction : Céline Wengert, Lauren Gautier. Conception éditoriale, graphique et rédaction : TEMA | presse (03 87 69 18 01). Reportages photos : Céline Wengert et Lauren Gautier-CCAS de la Ville de Metz, TEMA | presse. Crédit photos : p. 1 © Lauren Gautier-CCAS de la Ville de Metz ; p. 6 (UNCCAS) © Faust Favart ; p. 9 à 12 © Jokerpro, Peter Atkins, Imagine-Fotolia ; p. 15 © PV, Uladzimir Bakunovich-Fotolia. Comité consultatif : Muriel Héloïse, Ralph Ullmann, Françoise Leduc, Nelly Guinard, Alain Piriou, Isabelle Hauser, Jacqueline Hun, Virginie Zewe.

Impression : Groupe Socosprint Imprimeurs/88000 Épinal - Certifié PEFC CTP/1-013. Ce produit est issu de forêts gérées durablement et de sources contrôlées. Tirage : 5 500 exemplaires. N° ISSN : 1959-1446.

Articles parus avec l'aimable autorisation des différents partenaires du CCAS de la Ville de Metz.

Sommaire



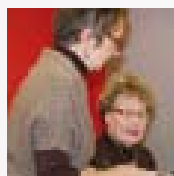
3 VIVRE ENSEMBLE

Rencontres de la parentalité :
dix ans de réflexion
et de concertation



4 VIVRE ENSEMBLE

Nuit Blanche-Metz :
vie de quartier à déguster !



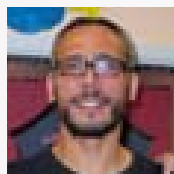
5 EN ACTION

Toute l'actualité
des services du CCAS



9 DOSSIER

Difficultés de l'hiver :
solidarité et action sociale
renforcées



13 PORTRAIT

Éric Castel : éducateur
de jeunes enfants au
multi-accueil de Vallières



14 SUR LE TERRAIN

Concours de dessin :
2012 sous l'égide des arts



15 EN PRATIQUE

**Quiz écogestes, numéros
utiles :** les repères pratiques
du trimestre

RENCONTRES DE LA PARENTALITÉ

Dix ans de réflexion et de concertation

Le CCAS de la Ville de Metz organise chaque année ses Rencontres de la Parentalité. Lors de cette dixième édition ouverte par Dominique Gros, Maire de Metz, conférences et débats autour du thème « Être parents, c'est pas si simple » se sont succédés, réunissant professionnels et parents messins. Les participants ont également découvert la deuxième édition du guide « Parentalité, mode d'emploi ? » remis à cette occasion.

« **Ê**tre parents : quel sujet intarissable ! », remarque avec pertinence Sylvie Mérand, Responsable du Service Accompagnement des Parentalités. En témoigne le succès sans cesse renouvelé de ces Rencontres qui depuis maintenant dix ans « traitent en profondeur et concrètement de nombreuses problématiques rencontrées par les familles ». En introduction, cette année, Jean-Luc Tournier, psychosociologue et psychothérapeute (voir encadré), soulevait ce 8 novembre au Lycée Cassin une vraie question d'actualité à travers sa conférence, « Un père, c'est quoi ? », ouverte à tous. Cinq journées de rencontres ont par la suite ponctué le mois de novembre à L'Agora. Au cours de ces dernières, parents et intervenants spécialisés (conseillère conjugale, juriste, enseignante, psychologue...) ont échangé leurs points de vue et expériences sur des

préoccupations variées : l'exercice de l'autorité parentale, l'argent de poche, la scolarité, la violence, l'adolescence et ses bouleversements, etc. Autant de questionnements rencontrés par tout parent au cours de l'éducation de son enfant.

Un support de discussion et de prévention

« Lors d'échanges préalables entre groupes de parents de Metz-Nord et associations partenaires, de nombreuses réflexions de cet ordre furent abordées et des ébauches de solutions proposées, indique Sylvie Mérand. De nos concertations est né un guide, fruit d'un long travail commun. Il est à la fois un support de discussion et un outil de prévention... même s'il ne prétend pas avoir réponse à tout ! » Soutien supplémentaire pour prolonger l'accompagnement des familles dans leur rôle parental et leur démarche éducative, le livret



« Parentalité, mode d'emploi ? » a ainsi été distribué à tous, intervenants et grand public, lors des Rencontres. Son point d'interrogation est quant à lui à prendre comme un point de départ...



La conférence inaugurale du 8 novembre, dans l'amphithéâtre du Lycée René-Cassin.

« Redéfinir le rôle et la place du père »



« Dorénavant, différentes formes de parentalité coexistent. On ne peut plus se reporter à un seul mode de référence ; ce qui était hors norme auparavant ne l'est plus ; on parle de parentalité plurielle, non plus singulière. Si depuis toujours le souci d'être un bon parent subsiste, la commande sociale, elle, a changé et la façon d'intégrer le costume parental également. De ce fait, on ne demande plus au père la même chose qu'il y a encore dix ans », souligne Jean-Luc Fournier,

psychosociologue et psychothérapeute. C'est précisément à ce propos, la place du père aujourd'hui, que s'exprimait l'ancien éducateur spécialisé le 8 novembre, journée inaugurale des Rencontres, devant un public venu nombreux. L'après-midi, il intervenait auprès des professionnels de l'action sociale, « afin de les aider à rejoindre les parents dans leurs difficultés et tenter de combler leurs défaillances dans la relation avec leur enfant ». Une journée riche en apprentissages et en partage.

Vie de quartier à déguster!

À l'occasion de la 4^e édition de la Nuit Blanche, les structures seniors et petite enfance du CCAS se sont prises au jeu des ateliers pâtisserie pour participer à la réalisation d'une maquette entièrement comestible du quartier Outre-Seille. Un projet participatif qui avait pour but de redonner le goût du collectif.



1



3



2



4



5

1. Atelier cuisine consciencieux à la MPE. 2. Les bâtiments en génoise aux amandes prennent forme. 3. La MPE assemblée et décorée par l'équipe de la ludothèque : Eva, Magali, Brigitte, Céline et Cédric. 4. Au premier plan, les rues du Wad-Billy et du Grand-Wad. 5. Les seniors de la Résidence Haute-Seille admirent leur réalisation avant la dégustation...

Dans le cadre de la 4^e Nuit Blanche messine, l'artiste Jepoy a parcouru le quartier Outre-Seille pendant plusieurs jours, s'adressant à tous ses habitants (particuliers, commerçants, restaurants, entreprises, institutions...) pour leur proposer de réaliser leur quartier... en gâteaux! L'objectif? Permettre à chacun d'exprimer sa vision par une activité accessible à tous, mais surtout offrir une occasion gourmande aux habitants du quartier de se rencontrer. Avec quatre bâtiments situés Outre-Seille, c'est tout naturellement que le CCAS de la Ville de Metz a décidé de participer au projet « Manger son quartier ». À la manœuvre: les seniors du foyer-logement Haute-

Seille et les petits accueillis à la ludothèque et au multi-accueil de la Maison de la Petite Enfance. Pendant que six locataires volontaires de la Résidence Haute-Seille confectionnaient leur bâtiment en gâteau marbré, du côté de la Maison de la Petite Enfance, c'est un travail d'équipe qui s'est mis en place : ateliers cuisine et réalisation de la base du gâteau pour quatre groupes de six enfants, puis séance d'assemblage et de décoration pour toute l'équipe de la MPE. Le 30 septembre au soir, tous se sont retrouvés place des Charrons pour admirer leurs œuvres installées sur un plan cadastral géant et se réapproprier leur quartier en dégustant ces savoureuses réalisations.

3^{ES} ASSISES SENIORS À METZ

Des partenaires engagés dans l'action

Penser la ville de demain dans ses transformations, ses grands projets urbains, mais aussi dans l'adaptation nécessaire de l'habitat existant : voici une des phases clés de la démarche « Bien vieillir - Vivre ensemble » destinée à répondre aux grands enjeux du vieillissement de la population. C'était aussi, le 18 octobre dernier, le thème central des 3^{es} Assises Seniors qui ont réuni Messins, sociologues, urbanistes, architectes, responsables politiques, professionnels du secteur social et monde associatif autour d'une même volonté de proposer des actes qui engagent à agir.



Pour en savoir plus

Le guide de préconisations en matière d'habitat et d'aménagement urbain est téléchargeable sur le site du CCAS : www.ccas-metz.fr

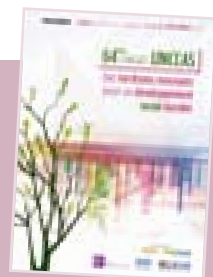
- 1 L'accueil des participants avec remise de documentation, à l'Arsenal de Metz.
- 2 Ouverture des Assises par Christiane Pallez, Vice-présidente du CCAS, Adjointe au Maire de Metz.
- 3 Les échanges et interventions d'experts se sont enchaînés tout au long de l'après-midi devant un public particulièrement attentif.



- 4 350 personnes, partenaires, professionnels et Messins engagés, se sont déplacées pour assister à l'événement qui a permis l'adoption d'un « guide de préconisations en matière d'habitat et d'aménagement urbain » destinées aux aménageurs de zones, aux urbanistes et architectes publics ou privés. Ce document de référence édité par le CCAS servira à accompagner l'évolution de la ville dans son aménagement et ses nouveaux projets, à partir d'un cadre qui intègre les problématiques liées au vieillissement de la population.

64^e CONGRÈS DES CCAS DE FRANCE À PARIS

Action sociale et développement durable à la même table



Le scientifique messin **Jean-Marie Pelt**, Président de l'Institut européen d'Écologie, chercheur et écrivain reconnu fondateur du concept

d'écologie urbaine (ci-dessus à gauche de Dominique Voynet), a répondu présent à l'invitation de Christiane Pallez, Adjointe au

Maire et Vice-présidente du CCAS de la Ville de Metz, pour participer à la séance d'ouverture du 64^e congrès de l'Union Nationale des CCAS (UNCCAS). Ainsi, le 27 septembre dernier, il est intervenu au Palais des Congrès de Paris devant plus d'un millier de maires, présidents, directeurs et responsables de CCAS, adjoints et conseillers municipaux sur le thème « *Des territoires innovants pour un développement social durable* ».



Plus d'informations : www.unccas.org

COUP D'POUCE LOGEMENT

Le cap des 160 bénéficiaires dépassé!

Afin de favoriser l'autonomie des 18-25 ans, le CCAS de la Ville de Metz propose depuis quelques mois déjà l'aide « Coup d'pouce logement » (CPL). Ce dispositif unique en Lorraine, effectif depuis le 1^{er} juillet 2011, ne cesse de séduire les jeunes Messins...



Mis en place en juillet dernier par le CCAS pour contrer un des nombreux effets de la crise économique, le CPL offre aux 18 à 25 ans accédant à la location à Metz la possibilité d'appréhender plus sereinement leur installation tout en gagnant en autonomie. En effet, pour faciliter leur installation, sous condition de ressour-

Installée depuis peu dans son tout premier appartement Gwenaëlle Selzner, 20 ans, est la centième bénéficiaire du CPL : « *C'est une amie qui m'a parlé du CPL. Et je dois avouer qu'avec mon emploi à temps partiel, cette aide m'a rassurée pour la location de mon premier appartement ! J'en ai profité pour m'acheter du linge de maison et du petit électroménager comme un robot de cuisine et un mixeur. Je n'ai pas encore tout dépensé et, grâce au délai de validité des chèques qui s'étend sur trois mois, j'ai décidé de garder une partie de cet argent de côté pour me faire un petit cadeau à Noël !* », explique la jeune fille, tout sourire. Une véritable aubaine pour les jeunes qui semblent réceptifs à cette nouvelle prestation sociale, comme l'explique Isabelle Hauser, Chargée de mission développement social au CCAS : « *Nous comptons déjà pour ce premier trimestre 160 bénéficiaires. C'est donc plutôt positif et très encourageant !* »

ces, une somme de 200 € leur est versée sous forme de chèques d'accompagnement personnalisé. Cette aide, unique et individuelle, est destinée aux achats liés à l'habitat, comme le mobilier ou l'électroménager, et est utilisable auprès de nombreuses enseignes partenaires.



Plus d'informations : www.ccas-metz.fr

ATELIERS DE CONVERSATION SENIORS

Dialogue sans frontière

Depuis la mi-septembre, c'est par l'intermédiaire des clubs seniors que le CCAS propose aux aînés messins de redécouvrir les charmes d'outre-Rhin grâce à des ateliers de conversation en langue allemande. Déjà mise en œuvre depuis quelques années et très appréciée de l'autre côté de la frontière, par des retraités Sarrois francophones et francophiles, cette initiative de l'association Europ'âge (Sarrebruck), en partenariat avec Agir ABCD (association de retraités bénévoles intervenant en France et à l'étranger), a désormais aussi ses adeptes en Moselle! Ainsi, tous les 15 jours, une petite dizaine de seniors messins se réunit à la Résidence Haute-Seille pour converser en allemand dans une ambiance conviviale et détendue. Au programme de ces huit séances animées par Birgit Grandhomme, bénévole allemande parfaitement bilingue: discussions autour de l'actualité, de la culture et de l'art de vivre de nos voisins allemands. Financée en partie par les clubs seniors grâce aux recettes des lotos et bals-cabaret interclubs, cette activité permet aux retraités qui ont des bases

en allemand ou qui parlent le Platt d'entretenir leurs connaissances ou d'en acquérir de nouvelles. Un travail de mémoire qui rend cette culture souvent méconnue attrayante et bien vivante!



BIENTÔT DISPONIBLE

Le guide du locataire



Pour accompagner les locataires ou futurs locataires messins, le CCAS de la Ville de Metz réalise un nouveau guide « Se loger à Metz ». Comment trouver un logement, où chercher, les démarches à suivre, les aides auxquelles vous pouvez prétendre, les pièges à éviter, les astuces, etc. : un guide très complet qui

servira à tous et sera mis à la disposition des Messins dans toutes les Mairies de quartiers, au CCAS et chez de nombreux partenaires courant janvier 2012. Il sera aussi téléchargeable sur le site www.ccas-metz.fr

VIE DE QUARTIER

Outre-Seille : une diversité à cultiver

J eudi 1^{er} décembre, Dominique Gros, Maire de Metz et Président du CCAS, a parcouru le secteur Outre-Seille, à la rencontre de ceux qui font la vie et la diversité de ce quartier historique messin : habitants, commerçants (notamment de la place des Charrons), responsables d'associations (centre socioculturel Arc-en-ciel, entre autres), institutions (telles que l'école primaire Saint-Eucaire, affiliée au RASED, Réseau d'aides spécialisées aux élèves en difficulté), etc. Après avoir visité les seniors de la Résidence Haute-Seille du CCAS (photo ci-contre) et constaté l'avancée des travaux entrepris place Mazelle et boulevard Maginot, il a pris part à la Journée mondiale de lutte contre le Sida en rencontrant un collectif d'associations messines.



RENCONTRE CCAS DE MOSELLE - DÉPARTEMENT

Partenariat renforcé

Le 15 novembre 2011, au Centre des congrès de Forbach, l'Union Départementale des Centres Communaux d'Action Sociale de la Mo-

selle (UDCCAS 57), présidée par Christiane Pallez, Adjointe au Maire de Metz et Vice-présidente du CCAS de la Ville de Metz, s'est rassem-

blée avec un invité attendu, le nouveau Président du Conseil Général, Patrick Weiten.

Il est venu à la rencontre des élus des communes de Moselle réunis au sein de cette association et a affirmé sa volonté de partenariat renforcé entre les CCAS et le Conseil Général de la Moselle. L'UDCCAS 57 a rappelé son souhait de partager des objectifs conjoints et d'agir en cohérence au bénéfice de la population, tout en soulignant que les CCAS de Moselle constituent « *un trait d'union indispensable* » pour mettre en place une collaboration fructueuse avec l'assemblée départementale.



RÉUNION AVEC LES ASSOCIATIONS CARITATIVES

Aides d'urgence : réduire les inégalités

Comment « amortir », avec l'ensemble des associations intervenant dans le secteur de l'urgence sociale, les effets de la crise et de la baisse du pouvoir d'achat ? C'est la question à laquelle le CCAS a cherché à répondre en réunissant, le 4 octobre dernier, les responsables d'associations caritatives messines qui assurent l'aide alimentaire et l'aide financière d'urgence. Unaniment décidées à poursuivre la mutualisation des actions visant à combattre les inégalités, les associations présentes ont également fait part de leurs

crainces face à la réduction annoncée des financements européens en matière d'aide alimentaire. Une situation qui inquiète également les services du CCAS qui, entre 2007 et 2010, ont constaté une augmentation de 108 % du budget consacré aux aides de secours. D'où l'intérêt grandissant de poursuivre ce travail collaboratif qui a déjà permis de créer une cellule de veille et de suivi des personnes en errance, un dispositif de chantiers d'insertion professionnelle et une commission pluripartenaire d'attribution d'aides financières.



EN CHIFFRES : LA LUTTE CONTRE LES EXCLUSIONS À METZ

- 2012 dossiers traités par la Commission de secours pluripartenaire depuis sa création en 2009
- Nature des 3 aides les plus fréquentes : 226 pour le gaz, 215 pour le mobilier et l'électroménager, 141 pour l'électricité
- 1 726 aides accordées au 1^{er} septembre 2011 contre 728 en 2007
- 149 aides à l'énergie accordées au 1^{er} septembre 2011 contre 50 en 2009 et 56 en 2010
- 215 510 € d'aides accordées au 1^{er} septembre 2011 contre 86 395 € en 2007



16 dirigeants et représentants d'associations étaient invités à prendre part, dans les salons de l'Hôtel de Ville, en présence de Dominique Gros, Maire de Metz, et de Christiane Pallez, Vice-présidente du CCAS, à cette après-midi de travail consacrée en grande partie aux actions à mener pour répondre aux besoins des Messins les plus démunis.

DIFFICULTÉS DE L'HIVER

Solidarité et action sociale renforcées

Au CCAS de la Ville de Metz, on ne se lasse de le répéter : il n'y a pas de saison pour la précarité. Cependant, il faut bien reconnaître que les rigueurs de l'hiver rendent le quotidien des Messins les plus démunis instantanément plus compliqué : problèmes d'hébergement, de nutrition ou d'accès aux soins deviennent alors des enjeux vitaux. Aussi, à Metz, même si la solidarité a droit de cité tout au long de l'année, services et partenaires de l'action sociale s'attachent à mettre en place des dispositifs d'urgence renforcés. En voici quelques exemples dans ce dossier.

Se loger dignement, se nourrir correctement et accéder à des services de santé facilement : des droits essentiels ? Oui, assurément. Mais aussi un combat de chaque instant pour les 8 200 000 Français qui vivent, avec leur famille, avec moins de 954 € par mois.

Au sein du CCAS de la Ville de Metz, si les services et les différents acteurs de l'action sociale travaillent déjà main dans la main tout au long de l'année, une vigilance plus particulière est de mise pendant l'hiver, notam-

ment lors des réunions de veille sociale organisées chaque vendredi matin dans les locaux de la structure, en présence des partenaires que représentent les associations caritatives et les équipes présentes sur le terrain. Au cœur des discussions : le suivi des plus démunis, notamment des sans-abri, la coordination des actions d'aide et de prévention, ainsi que les décisions d'octroi des aides d'urgence (lire aussi notre article, rubrique « En action », p. 8).

Hébergement : l'urgence absolue

Premier poste de dépenses des ménages et nécessité impérieuse, surtout en ces mois de frimas : l'hébergement. Et les chiffres publiés par la Fondation Abbé Pierre, qui fait du mal-logement son cheval de bataille quelle que soit la saison, sont édifiants. Son dernier rapport estime qu'au moins 10 millions de personnes sont actuellement touchées par la crise du logement en France. Parmi elles, 3 657 000 seraient non ou très mal logées, avec 685 116 personnes privées de domicile personnel et 2 778 000 vivant dans des conditions de logement très difficiles. Par ailleurs, 5 154 000 personnes seraient en situation de réelle « fragilité » à court ou moyen terme (loyers impayés, surpeuplement, hébergement « résigné », etc.).

Pour parer au plus urgent, 466 places d'hébergement d'urgence et de stabilisation (tous publics et modes d'accueil confondus), dont 20 supplémentaires en hiver, sont mobilisables par le 115 à Metz pour hommes et femmes isolés (voir plan et encadré, p. 10). Pendant les mois d'hiver, les maraudes des équipes mobiles de l'AIEM sont elles aussi intensifiées. Selon les conditions

climatiques et sur décision du Préfet, les périodes de veille classiques (tous les jours de 14 à 16 h et de 17 à 19 h) peuvent recevoir le renfort des bénévoles de l'association départementale de la Protection Civile, chaque dimanche soir, de 20 à 24 h.

Réouverture de la halte de nuit

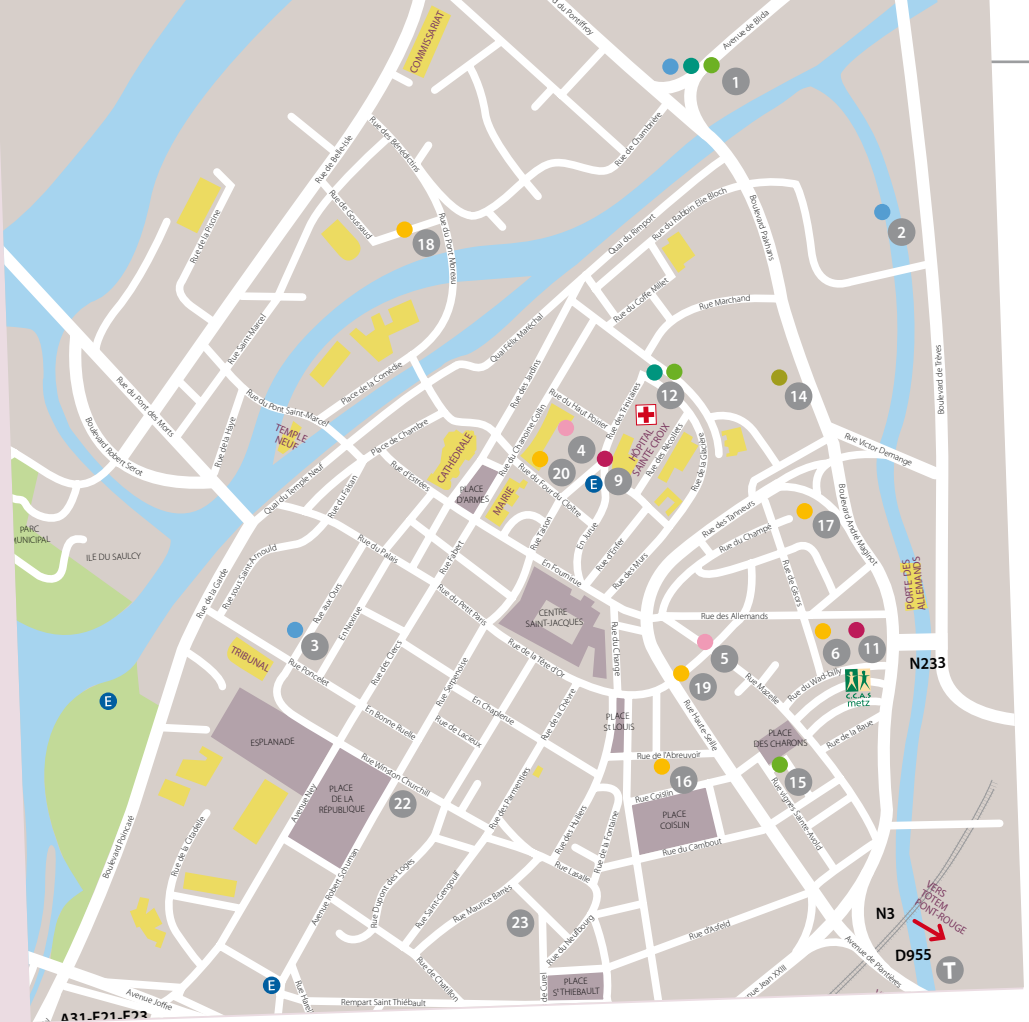
Pour la troisième année consécutive, la halte de nuit, désormais installée dans le périmètre du Palais des Sports, boulevard Saint-Symphorien, viendra compléter les dispositifs déjà en place pendant la période hivernale. En effet, ce lieu d'accueil de première urgence pour les sans-abri marginalisés sera accessible chaque jour de 22 heures à 7 heures du matin, jusqu'au 31 mars prochain en appelant le 115. Pour ce faire, la Ville de Metz a mis à disposition du CCAS et de la Direction départementale de la Cohésion sociale de Moselle l'ancienne maison du gardien du Smec, rénovée et dotée de sanitaires, de douches ainsi que d'un nouveau ballon d'eau chaude. Dans la structure, dont la gestion a été confiée à l'association Le Relais, on ne trouvera pas de lit, mais de larges fauteuils ainsi que des

Extrait du plan (détail) reproduit dans le Guide de l'urgence sociale édité par le CCAS de Metz. Pour savoir où vous le procurer gratuitement, reportez-vous en p. 12 de ce dossier.

→ Où dormir...

Pour toute orientation vers un hébergement, **appelez le 115**

- 1 Hommes + de 25 ans**
Accueil du Pont des Grilles
1 avenue de Blida - 03 87 30 51 33
7 j/7 - 24 h/24 avec accueil de jour
- 2 La Maison de Trèves**
20 boulevard de Trèves - 03 87 75 61 55
7 j/7 de 8 h à 20 h 30
animaux domestiques acceptés
- 3 Hommes 18-25 ans**
Le Passage - Armée du Salut
15 en Nexirue - 03 87 37 79 60
7 j/7
- Femmes seules ou avec enfants de + 3 ans**
AIEM - Centre d'accueil et d'hébergement d'urgence de Sainte-Croix
4 place Sainte-Croix - 03 87 76 07 55
7 j/7 - 24 h/24
- 5 Femmes seules uniquement**
AIEM - L'Abri
10 bis rue Mazelle - 03 87 37 00 35
7 j/7 - animaux domestiques acceptés



» couvertures en libre accès pour 15 personnes. « Il s'agit avant toute chose d'un accueil de première urgence, qui ne se substitue pas aux foyers d'hébergement », note M. Cattenoz, adjoint du directeur du Relais. De même, la halte ne dispensera pas de restauration, mais proposera des boissons chaudes, et un espace de convivialité où il sera possible de se retrouver et de discuter. « Ce type de dispositif répond à un besoin réel, et de plus en plus visible, constate M. Cattenoz. Celui d'un public fortement marginalisé, en errance et en détresse, avec une conduite généralement poly-addictive et une grande souffrance psychologique. Grâce à la halte, ces personnes qui refusent généralement les accueils traditionnels peuvent bénéficier en toute dignité de cette mise à l'abri, et éviter de passer la nuit dehors. » Les deux années passées, le taux d'occupation de la halte de nuit était de 100 %, voire même supérieur certains soirs.



M. Cattenoz, adjoint de direction de l'association Le Relais, responsable de la halte de nuit.

À partir de cet hiver, une monitrice éducatrice recrutée pour son travail d'accompagnement social sera présente en amont, dans la journée, aux côtés des équipes de maraude et des bénévoles de la Fondation Emmaüs et des Restos du Cœur. Sa mission : apprendre à connaître les hommes et les femmes susceptibles de fréquenter la halte, tisser du lien afin d'enclencher avec eux un travail d'accompagnement social et les amener, par paliers, à s'inscrire dans un parcours de re-socialisation. En parallèle, le CCAS de la Ville de Metz soutient également l'AIEM qui, avec L'Abri, propose un hébergement aux femmes seules, dans un cadre digne. Le CCAS a contribué à la réfection des studios de L'Abri à hauteur de 48 800 €.



Situation d'urgence: le réflexe 115

Le numéro d'urgence 115, qui gère l'interface entre les structures d'accueil et les personnes sans domicile fixe, est le seul habilité à diriger vers les foyers d'accueil ou la halte de nuit. Cette plateforme départementale compte 5 postes d'écouterants prêts à répondre sans discontinuer à tous les appels de détresse. En lien avec les partenaires de terrain, l'équipe du 115 coordonne également ses actions avec les équipes mobiles de maraude. Aussi, n'oubliez pas que par temps de grand froid, plus qu'à tout autre moment de l'année, il est impératif de signaler systématiquement toute personne sans hébergement au **115 (gratuit, 7 j/7, 24 h/24)**, ainsi que toute personne en difficulté physique aux **sapeurs-pompiers (18)** ou au **Samu (15)**.



Aide alimentaire: agir contre la pauvreté, préserver la dignité

Volet essentiel de l'urgence sociale, l'aide alimentaire s'est malheureusement retrouvée au cœur de l'actualité ces derniers mois... En effet, menacées d'être privées du soutien de l'Union européenne, les associations caritatives se sont mobilisées pour faire connaître leur triste réalité quotidienne: un nombre croissant de bénéficiaires et de moins en moins de moyens. Après plusieurs mois de négociations, un accord intervenu à Bruxelles le 14 novembre stipule que cette subvention sera de 480 millions d'euros pour les deux prochaines années. À Metz, les associations caritatives font le même constat d'une réalité alarmante, mais poursuivent coûte que coûte les opérations d'aide alimentaire.

Focus sur...

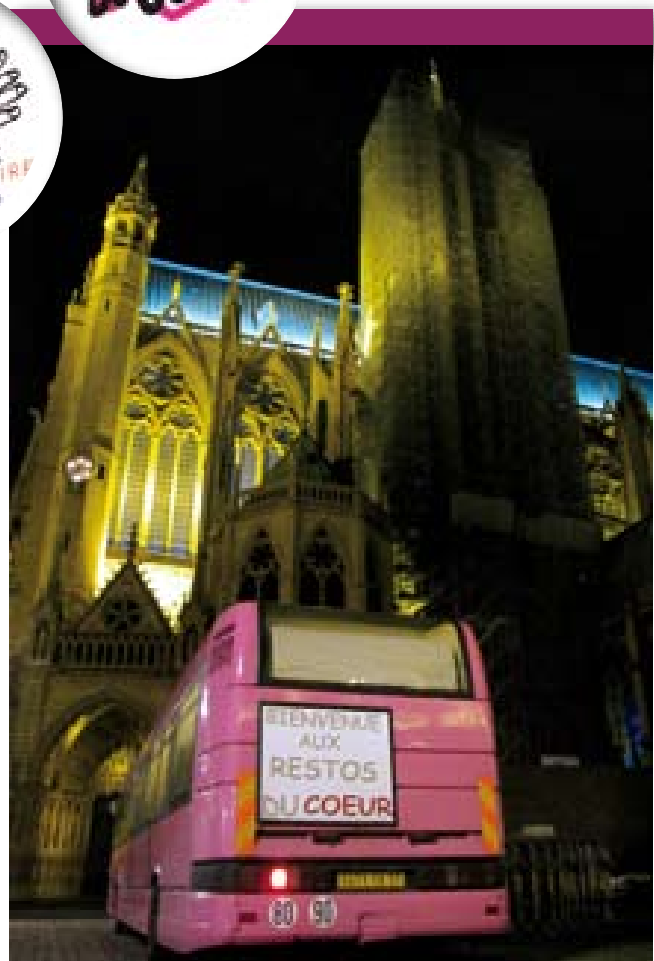
Les Restos du Cœur et le Secours Populaire Français: faire face à une précarité grandissante

René Oury, président des Restos du Cœur 57 Ouest et les bénévoles de l'association restent cette année encore sur le qui-vive. En plus du siège départemental situé à Augny, trois centres s'attachent à apporter du réconfort et une aide alimentaire dans les quartiers de Metz-Nord, de Borny et du Sablon. René Oury souligne l'importance de ce soutien: « Nous comptons environ 3 500 personnes en difficulté à Metz. Le public est familial, mais on constate une recrudescence des femmes seules, avec ou sans enfants, et des personnes âgées qui n'arrivent plus à subvenir à leurs besoins. C'est la progression la plus spectaculaire de ces dernières années. Depuis deux ans, nous assurons une aide constante, quelles que soient les saisons. »

Les trois espaces d'accueil contribuent certes à améliorer les conditions de vie, mais permettent aussi de conseiller les personnes les plus démunies: « Un repas complet et équilibré par jour est proposé à Augny, mais nous essayons aussi d'accompagner nos bénéficiaires: on leur donne des astuces, des recettes, on essaie de leur réapprendre à manger correctement. » Par ailleurs, depuis le 15 novembre, le Bus du Cœur a réinvesti le centre-ville de Metz: « Des équipes de bénévoles proposent chaque soir des repas chauds pour les sans-abri, de 17 h 30 à 22 h, jusqu'au 15 avril », notamment grâce à la contribution annuelle du CCAS qui s'élève cette année à 6 550 €. Enfin, René Oury ajoute: « Nous avons toujours besoin de bénévoles. Des postes clés sont à pourvoir, nous sommes ouverts à toute candidature. »

Du côté du Secours Populaire Français, même sonnette d'alarme tirée: « Nous enregistrons de plus en plus de bénéficiaires: plus de 15 000 personnes défavorisées et/ou en situation d'exclusion cette année à Metz et plusieurs centaines de milliers sur le département », déplore M^{me} Henriot, Présidente de la fédération mosellane du Secours Populaire Français, qui fait cependant front grâce aux dons des particuliers et

diverses collectes organisées toute l'année. Et l'hiver? « Rien ne change, affirme la Présidente, nous sommes présents et agissons de manière constante, toute l'année. Mais pour les fêtes, il est vrai que nous essayons d'ajouter quelques produits festifs aux paniers... » Une solidarité qui n'oublie pas que le plaisir et les loisirs sont indispensables à la dignité.



CCAS : solidarité de Noël

Le Centre Communal d'Action Sociale de la Ville de Metz marque plus particulièrement cette période des fêtes de fin d'année, en allouant une subvention aux associations d'accueil et de secours. Cette aide financière leur permet d'organiser les fêtes de Noël et d'acheter des cadeaux à leurs usagers en situation d'errance, accueillis dans leurs structures d'hébergement ou bénéficiaires des distributions alimentaires. En 2011, ce sont **20 380 €** qui ont été réservés à ces opérations.



Guide de l'urgence sociale : une aide concrète

Édité par le CCAS de la Ville de Metz à destination des personnes en situation précaire ou de détresse, le *Guide de l'urgence sociale* (dont le plan p. 10 est issu) est un document regroupant les coordonnées de tous les services messins susceptibles d'apporter aide concrète, soutien et conseils en matière d'hébergement, de soin, de restauration, d'hygiène et d'information. Élaboré en collaboration avec les partenaires de l'urgence sociale, pratique, solide et compréhensible par tous grâce à un système de pictogrammes, il est disponible au CCAS, à l'Hôtel de Ville ainsi que dans toutes les structures d'accueil. Vous pouvez également le télécharger au format PDF sur les sites www.ccas-metz.fr et www.mairie-metz.fr

Santé : accompagner les plus fragilisés

Petite enfance, familles, seniors, adultes défavorisés : le CCAS organise régulièrement des actions d'information et de prévention relatives à la santé des publics qu'il accueille. Prochaine en date, l'action collective mise en place par le Service d'Accompagnement Social et Budgétaire sur le thème des dépenses de santé qui aura lieu le jeudi 26 janvier de 14 à 16 h, dans les locaux du siège social de l'institution messine, rue du Wad-Billy. Au programme : explications concrètes, claires et précises pour éviter les mauvaises surprises, mais aussi conseils et bonnes adresses pour que chacun bénéficie d'un meilleur accès aux soins médicaux.

Par ailleurs, de la même manière que, chaque hiver, un fichier des seniors et personnes handicapées isolés est tenu en cas de canicule, le CCAS a participé à la mise en place d'une liste de bénéficiaires du « Plan neige » décidé par la Ville dans le cadre de son plan hivernal global. L'objectif : aider les personnes isolées âgées de plus de 75 ans et ou handicapées (38 personnes inscrites à ce jour) à remplir leurs obligations de déneigement des abords de leur maison individuelle en cas d'épisode neigeux, et ainsi éviter tout aggrave-ment éventuel de leur état de santé.

Médecins du Monde : au chevet de toutes les souffrances

Médecins du Monde assure une mission médicale constante auprès de ceux qui ne bénéficient pas de couverture sociale. Aussi, la section messine de l'association intervient dans deux CHRS (Centre d'Hébergement et de Réinsertion Sociale) de Metz – le Pont des Grilles et la Maison de Trèves – ainsi qu'à

la Boutique Solidarité de la Fondation Abbé Pierre, rue Lafayette. René Moutier, responsable de la mission France hors centre de Metz explique : « Deux fois par semaine, médecins et infirmiers consultent, soignent et réorientent les malades qui ne bénéficient pas de couverture sociale vers les organismes adéquats. » Deuxième mission : la prévention. En se déplaçant dans plusieurs CHRS dans tout le département, Médecins du Monde propose des explications et des dépistages des maladies transmissibles. Enfin, ils accueillent au sein du bus de la Fondation Abbé Pierre les mal-logés ou sans-abri, de novembre à mars. « On peut nous trouver à la gare, près du marché couvert et de l'opéra, de 20 h à 23 h. Nous proposons à manger, à boire et des soins à ceux qui n'ont pas de couverture sociale, ceux qui ont froid, ceux qui sont seuls », note René Moutier.

De plus en plus fréquent, le cas des demandeurs d'asile pose problème. Pour les étrangers membres de l'Union européenne, les obstacles sont nombreux et, souvent, ils repartent de France au bout de trois mois. « Puisqu'ils sont membres de l'UE, ils ne bénéficient pas de la CMU (couverture médicale universelle). Ils n'ont le droit à aucune sécurité sociale. Ils ont trois mois pour trouver un travail, sinon ils rentrent chez eux. Nous les aidons donc, parfois en leur attribuant une somme d'argent, à retourner dans leur pays. Cependant, souvent, trois mois plus tard, ils reviennent... », se désole René Moutier.

Enfin, partenaire du CCAS, qui couvre 25 % de son budget annuel, l'association participe activement aux réunions de veille sociale et représente une aide précieuse de par son contact permanent auprès des plus démunis.



René Moutier, responsable de la mission France hors centre de Metz à Médecins du Monde.





ACCUEIL PETITE ENFANCE

Ces racines invisibles...

À 44 ans, Éric Castel est l'un des cinq piliers du multi-accueil de Vallières. Éducateur de jeunes enfants, il fait vivre la chaleureuse petite structure du 36 rue des Marronniers en compagnie de ses consœurs.

Son attention est de tous les instants. Même lorsqu'il prend le temps d'évoquer son parcours et son métier, Éric Castel a les yeux partout, les oreilles aux aguets. Car à peine plus haut que le sol, les 14 enfants du multi-accueil de Vallières tournent, jouent, dansent, mangent, sous sa responsabilité et celle de ses quatre collègues féminines. Son histoire d'éducateur de jeunes enfants commence à l'âge de trente ans, lorsqu'il entre en formation à l'IRTS de Lorraine. Après trois années d'études, le jeune homme intègre rapidement le CCAS de la Ville de Metz, au sein de l'équipe volante tout d'abord, puis en poste fixe à la Maison de la Petite Enfance avant d'intégrer La Vigneraie. C'est après six ans passés au sein de cette structure qu'il a rejoint, en mai 2010, le multi-accueil de Vallières.

L'humain avant tout

Nouvel environnement et nouveau mode de fonctionnement : Éric passe d'une équipe de vingt éducateurs et auxiliaires-puériculture à un encadrement de cinq personnes. Adjoint de la directrice, il partage désormais son emploi du temps entre les enfants, l'administration et la gestion d'équipe, sans oublier l'important travail d'échange et de conseil auprès des parents. « *Quand on prend un nouveau poste, il faut du temps pour appréhender l'environnement humain, les familles, qui ont toutes une histoire, et ce qui flotte dans l'air...* », analyse-t-il. *Le point positif, c'est que l'on peut aussi apporter ses propres idées et sa propre dynamique, tout en respectant un certain cadre.* »

Corps de métier

Lorsqu'on lui demande ce que lui apporte sa profession, Éric répond sans mentir : « *Un mal de dos et des genoux qui craquent !* » Au-delà de l'humour, le jeune quadra souligne effectivement l'attention portée à l'ergonomie de ses postures : « *Il faut pouvoir se mettre en permanence au niveau des enfants. Notre corps est notre principal outil. Quand je vois des éducateurs se courber en deux, le dos en avant, j'ai envie de leur dire : pensez un peu à ce que seront vos os dans vingt ans !* » Svelte et dynamique, Éric pratique le football dès qu'il en a l'occasion. Également grand amateur de musique, il participe en tant que bénévole à l'organisation du festival Musique Volantes à Metz. Face aux enfants, sa passion se traduit par des approches nouvelles de la musique et de la chanson. « *J'aime leur faire découvrir autre chose que des comptines, canaliser leur énergie, leur envie de bouger en les faisant danser sur des*

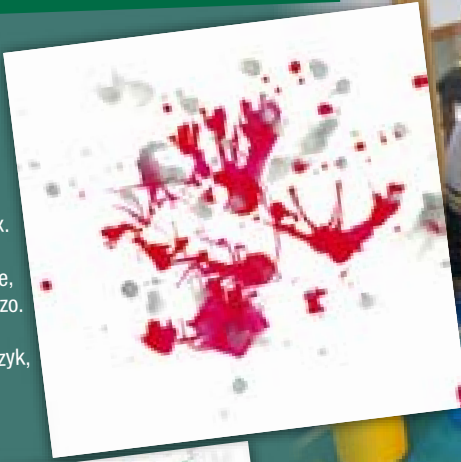
musiques rythmées... Et leur apprendre des chansons qui changent, à grands coups de grimaces ! Cela les fait rire, et le rire agit comme un ciment pour un groupe. »

Un homme parmi les femmes

S'il est effectivement le seul homme de son équipe, Éric ne s'attarde guère sur l'image féminine censée définir son métier. « *Ce n'est pas vraiment le point crucial* », considère-t-il. Car la question tient davantage aux individus qu'au genre, dans une sphère relationnelle où « *chaque personnalité apporte quelque chose* ». Le plus important ? Faire du multi-accueil « *un endroit chaleureux, vivant, qui laisse le "petit à petit" exister* ». Dans son travail quotidien, l'éducateur se place au plus proche des préoccupations des enfants. Pendant la période où il les côtoiera, son unique but sera de les aider à grandir. « *Après, ils nous oublieront* », rajoute Éric, qui sait bien que les enfants dont il s'occupe aujourd'hui ne le reconnaîtront probablement plus demain, au détour d'une rue. « *Tout ce que l'on donne à ces enfants construit, en somme, des racines invisibles. Nous nous effacerons, mais notre présence durant les premiers mois de leur vie fait que cette souche demeurera...* »



Comme une explosion de bonheur pour l'année 2012, multi-accueil de La Grange-aux-Bois, 1^{er} prix. Auteurs : Eva, Bastien, Faustine, Célia, Inès et Enzo. Encadrement : Francine Solarczyk, auxiliaire de puériculture.



↑ Les jeunes artistes du multi-accueil de La Grange-aux-Bois à l'œuvre.

← La famille Lutin fête Noël, multi-accueil de Magny, 2^e prix. Auteurs : Arielle, Adam, Paul, Mia, Jonathan et Eva. Encadrement : Martine Lang, assistante maternelle, et Nathalie Roncolato, éducatrice de jeunes enfants.

CONCOURS DE DESSIN

2012 sous l'égide des arts

Quoi de plus rafraîchissant qu'un dessin d'enfant ? Afin d'apporter un souffle de candeur à la nouvelle année qui s'annonce et de mettre à l'honneur la jeunesse, le Centre Communal d'Action Sociale de la Ville de Metz a décidé d'organiser, dans le cadre de la réalisation de sa carte de vœux 2012, un concours de dessin ouvert aux différentes structures d'accueil de la petite enfance dont il a la gestion.

Depuis leurs pérégrinations au Centre Pompidou-Metz et la grande exposition « Chefs-d'œuvre du jardin d'enfants » organisée au multi-accueil Les Guérets au printemps dernier, ce n'est plus un secret pour personne : les jeunes Messins sont des artistes en herbe ! Et c'est avec engouement qu'ils l'ont démontré une fois de plus en prenant, avec le soutien et les conseils des professionnels qui les encadrent, pinceaux, feutres et crayons pour illustrer, par petits groupes, les festivités et la nouvelle année qui arrivent à grands pas...

« Nous avons souhaité intégrer ce concours de dessin aux programmes des multi-accueils comme une activité pédagogique, valorisante, qui donne une autre dimension à la pratique des arts appliqués, explique Jacqueline Hun, Directrice adjointe à la Famille et la Petite Enfance. Par ailleurs, ce concours s'inscrit dans la continuité des visites organisées au Centre Pompidou-Metz pour les enfants accueillis dans nos structures tout autant qu'il s'agit des prémices de ce que le CCAS de la Ville de Metz va mettre en place dans la nouvelle institution qui sera prochainement construite au cœur du quartier de l'Amphithéâtre, à quelques pas du centre d'art... »

Favoriser éveil et plaisir

Le jury du CCAS s'est réuni début novembre pour sélectionner les lauréats. Deux œuvres ont particulièrement séduit les membres : *Comme une explosion de bonheur pour l'année 2012*, réalisée par le multi-accueil de La Grange-aux-Bois qui remporte le premier prix, et *La famille Lutin fête Noël*, composition du multi-accueil de Magny qui se classe en 2^e position.

« L'idée était de représenter le feu d'artifice traditionnellement tiré pour le passage à la nouvelle année, explique Francine Solarczyk, auxiliaire de puériculture au multi-accueil de La Grange-aux-Bois. Avec les enfants, nous prenons toujours beaucoup de plaisir à pratiquer des activités artistiques ; ils sont friands de découvertes et l'on sent qu'ils sont très réceptifs aux couleurs, aux textures, aux matières... »

Pour honorer tous les artistes en devenir, une exposition de l'ensemble des dessins aura lieu lors de la soirée du personnel du CCAS, organisée le 13 janvier à l'Arсенal. À cette occasion, les lauréats et l'équipement qui les accueille se verront remettre un joli prix. De quoi commencer l'année avec succès et dans la gaité !

QUIZ

Les éco-gestes en questions

Depuis quelques numéros, *Interaction* vous propose de découvrir, en partenariat avec GDF-Suez, conseils et astuces pour maîtriser votre consommation d'énergie. Ce trimestre, pour accompagner notre dossier consacré aux difficultés de l'hiver, voici l'occasion de tester vos connaissances en la matière.



1. Dans la maison, quel budget représente la part la plus importante de la consommation énergétique ?

- a. Le budget eau
- b. Le budget chauffage
- c. Le budget appareils en veille

3. Dégivrer régulièrement son réfrigérateur permet qu'il consomme :

- a. 30 % d'énergie en moins
- b. 40 % d'énergie en moins
- c. 50 % d'énergie en moins

5. Un robinet qui goutte équivaut à une consommation de :

- a. 2 litres/heure
- b. 4 litres/heure
- c. 6 litres/heure

7. L'utilisation du programme « éco » ou « demi-charge » d'une machine à laver peut faire économiser :

- a. 25 % d'électricité
- b. 10 % d'électricité
- c. 15 % d'électricité

2. Sans investissement, comment réduire de 7 % le montant de sa facture de chauffage ?

- a. En isolant les fenêtres
- b. En fermant les pièces qui n'ont pas besoin d'être chauffées
- c. En réduisant la température des pièces de 1 °C

4. Une bonne isolation réduit les pertes énergétiques de :

- a. 10 %
- b. 50 %
- c. 60 %

6. Ne pas réparer une fuite d'eau peut entraîner une consommation supplémentaire de :

- a. 19 m³/an
- b. 119 m³/an
- c. 219 m³/an

Réponses : 1.b-2.c-3.c-4.b-5.b-6.c-7.a

Services du CCAS : contacts utiles

→ Retraités et personnes âgées

Numéro vert
Solidarité personnes âgées
☎ 0800571572
Appel gratuit toute l'année,
du lundi au jeudi de 9 h à 12 h

et de 13h30 à 16h30,
le vendredi de 9 h à 12 h

→ Famille et petite enfance

Coordination des Modes d'Accueil
☎ 03 87 35 58 00

Relais Assistants Maternels
☎ 03 87 75 92 90 ou 03 87 75 92 91

→ Action sociale et insertion

Accueil du public :
22-24 rue du Wad-Billy
du lundi au jeudi de 9 h à 12 h
et de 13 h 30 à 16 h 30,
le vendredi de 9 h à 12 h

Accompagnement
des parentalités :
Espace Rencontres Le Château
☎ 03 87 18 57 28

Centre Communal d'Action Sociale

22-24 rue du Wad-Billy - 57000 Metz - Tél. : 03 87 75 33 12
Fax : 03 87 74 39 78 - E-mail : contact@ccas.mairie-metz.fr
Site : www.ccas-metz.fr

À partir du 2 janvier 2012 : ouverture des services
du CCAS le vendredi après-midi de 13 h 30 à 16 h 30.



Comme une explosion
de bonheur pour l'année

2012



*Meilleurs
vœux*

Projection de
peinture à la paille,
réalisée par
les enfants du
multi-accueil de
La Grange-aux-Bois

Centre Communal d'Action Sociale
22-24 rue du Wad-Billy • 57000 Metz
Tél : 03 87 75 33 12 • Fax : 03 87 74 39 78
contact@ccas.mairie-metz.fr • www.ccas-metz.fr

